



# İskenderun Limanı Kapasite Artışı Projesi

## Paydaş Katılım Planı

Güncellenmiş Rapor  
OCAK 2021

**LimakPort**  
İskenderun  
için hazırlanmıştır

## İÇİNDEKİLER

<b>1.0</b>	<b>GİRİŞ</b> .....	<b>1</b>
1.1	Projeye Genel Bakış .....	2
1.2	Proje Planı.....	5
1.3	Olası Çevresel ve Sosyal Etkilerin Özeti .....	6
<b>2.0</b>	<b>ULUSAL MEVZUAT GEREKLİLİKLERİ VE ULUSLARARASI UYGULAMALAR</b> .....	<b>6</b>
<b>3.0</b>	<b>BUGÜNE KADAR GERÇEKLEŞTİRİLMİŞ OLAN PAYDAŞ KATILIM FAALİYETLERİ</b> .....	<b>8</b>
3.1	Türk ÇED Çalışması Sırasında Gerçekleştirilen Paydaş Katılım Faaliyetleri .....	8
3.2	ÇSED Kapsam Belirleme Aşamasında Gerçekleştirilen Ön Toplantılar.....	9
<b>4.0</b>	<b>PAYDAŞLAR</b> .....	<b>9</b>
4.1	Yerel Halk.....	10
4.2	Liman İçerisindeki Arazi Sahipleri ve Kullanıcıları.....	10
4.3	Komşu Arazilerin Kullanıcıları .....	10
4.4	Hükümet Kuruluşları.....	10
4.5	Sivil Toplum Kuruluşları .....	11
<b>5.0</b>	<b>PAYDAŞ KATILIMI VE BİLGİLENDİRİLMESİ</b> .....	<b>12</b>
5.1	ÇSED Çalışması Sırasında Paydaş Katılımı .....	13
5.2	Taslak ÇSED'in Kamu ile Paylaşılması .....	15
5.3	İnşaat ve İşletme Aşamalarında Bilgi Paylaşımı.....	15
5.4	Paydaş Katılım Planı Zaman Çizelgesi .....	16
<b>6.0</b>	<b>ŞİKAYET MEKANİZMASI</b> .....	<b>16</b>
<b>7.0</b>	<b>KAYNAKLAR VE SORUMLULUKLAR</b> .....	<b>18</b>
<b>8.0</b>	<b>RAPORLAMA</b> .....	<b>18</b>

EKA –Görüş/Şikayet Formu

EK B – Düzeltici Faaliyet Formu

## 1.0 GİRİŞ

Bu doküman, Limak İskenderun Uluslararası Liman İşletmeciliği A.Ş. (Limak) tarafından hayata geçirilen İskenderun Limanı Kapasite Artışı Projesi (Proje) Paydaş Katılımı Planını (SEP )sunmaktadır. Söz konusu Proje, İskenderun Limanının kapasite artışını ve mevcut liman sahasının büyük bir bölümünün modern bir konteyner terminali haline getirilmesini kapsamaktadır. Planlanan kapasite artışı sonrasında, limanın yıllık konteyner hacmi 1,334,000 TEU kapasiteye ulaşacaktır.

SEP, paydaşların katılımı ve bilgilendirilmesi ile ilgili planları içeren halka açık bir doküman olup projenin her aşaması için güncellenecektir. SEP'in bu sürümü, Projenin Çevresel ve Sosyal Etki Değerlendirmesi

(ÇSED) çalışmaları sırasında gerçekleştirilen ve işletme aşamalarında da gerçekleştirilecek olan katılım faaliyetlerini kapsamaktadır.

SEP sürecinin birincil amacı, Projenin olası çevresel ve sosyal etkilerinin değerlendirilmesi ve yönetilmesi sürecine Projeden etkilenen ve/veya ilgi duyan bireylerin, grupların ve kuruluşların (paydaşların) katılımını ve şeffaflığı temin etmek ve paydaşlara uygun ve anlaşılır bir biçimde, zamanında ve ulaşılabilir bilgi sağlamaktır. SEP süreci, aşağıdaki hususlarda faydalıdır:

- Potansiyel olarak etkilenebilecek tüm paydaşların belirlenmesi ve sürece dahil edilmesi
- Etkilenecek tarafların Proje hakkında bilgi sahibi olması
- Proje ve paydaşlar için risk oluşturabilecek sorunların proje döngüsünün başında tespit edilmesi
- Hafifletici önlemlerin uygun (uygulanabilir, etkili ve verimli) olmasının sağlanması
- Proje ve toplum arasında, tüm tarafların faydalanacağı, uzun vadeli bir iletişim sistemi kurulması.

Bu dokümanın temel amaçları:

- Paydaş katılımı için uygulanacak yaklaşımı tanımlamak,
- Halkın görüş ve/veya kaygılarına cevap verecek bir süreç kurmak,
- Katılım programının uygulanması ve izlenmesi için gereken kaynak ve sorumlulukları belirlemek, ve
- Yerel paydaşlar için bir şikayet mekanizması oluşturmaktır.

## 1.1 Projeye Genel Bakış

İskenderun Limanı, 1972 yılında hizmete girmesinden bu yana, Türkiye Cumhuriyeti Devlet Demiryolları (TCDD) tarafından işletilmektedir. Başbakanlık Özelleştirme İdaresi Başkanlığı tarafından gerçekleştirilen özelleştirme ihalesini Limak kazanmış ve 7 Temmuz 2011 tarihli resmi karar ile onaylanmıştır. Sözleşmenin şartları uyarınca Limak, Projenin detaylı tasarımı ve inşaatını gerçekleştirmekte ve daha önce TCDD tarafından sunulan liman hizmetlerini vermeye devam etmektedir. İşletme hakkının devredilmesiyle birlikte, liman Limak tarafından inşaat faaliyetlerini tamamlamış ve tam anlamıyla işletilmeye başlanmıştır.

İskenderun Limanı, Türkiye'nin Akdeniz kıyılarının güneydoğu kesiminde, Suriye sınırı yakınlarında yer almaktadır. Liman, Hatay ilinin İskenderun ilçesine ait kıyı şeridinde konumlanmıştır. İskenderun Limanı, E-91 karayolundan 2 kilometre uzaklıkta ve D-817 Adana-İskenderun Karayolu yakınında bulunmaktadır. Demiryolu ağı ile bağlantılı olması nedeniyle, Suriye, İran, Irak gibi Orta Doğu ülkelerinin transit işlemlerini sağlamanın yanı sıra, Hatay, Adana, Osmaniye, Kahramanmaraş, Gaziantep, Adıyaman, Malatya, Elazığ, Şanlıurfa, Diyarbakır ve Mardin illerini kapsayan Çukurova ve Güneydoğu Anadolu bölgelerinin ithalat-ihracat faaliyetlerini karşılayacak bir konumda yer almaktadır.

İskenderun Limanı'nın daha önce genel kargo, kuru yük ve Ro/Ro gemilerinin yanı sıra konteyner gemilerine hizmet vermek amacıyla tasarlanmış 10 iskelesi mevcuttu. İnşaat faaliyetleri ile birlikte daha büyük gemilere hizmet verilebilecek daha uzun iskelelerin yapılabilmesi amacıyla iskele sayısı toplam 8'ye düşürülmüştür. Denizden kaynaklanan etkilere karşı korunmak için liman, batıda 1,425 metrelik bir dalgakıran ve 366 metrelik bir ana iskele ile çevrilidir. İskenderun Limanı, iki bölgeden oluşmaktadır: inşa edilmiş haldeki rıhtımlardan oluşan ve kabaca ana dalgakıran hizasının güney kısmında kalan iç liman ve iç liman sınırları dışında kalan ve limanın gelecekte yapılandırılması için uygun olan dış liman. Dış liman daha önce bir kömür elleçleme tesisi olarak kullanılmaktaydı. Ancak şuanda bu bölge depolar, dökme yük depolama, Atık Kabul Tesisi gibi farklı amaçlarla kullanılmaktadır. İnşaat başlamadan önceki durumu gösteren, iç liman bölgesine ait yerleşim planı ve rıhtım numaralandırma düzeni Şekil 1'de verilmiştir. Limanın mevcut durumu ise Şekil 2'de verilmektedir.

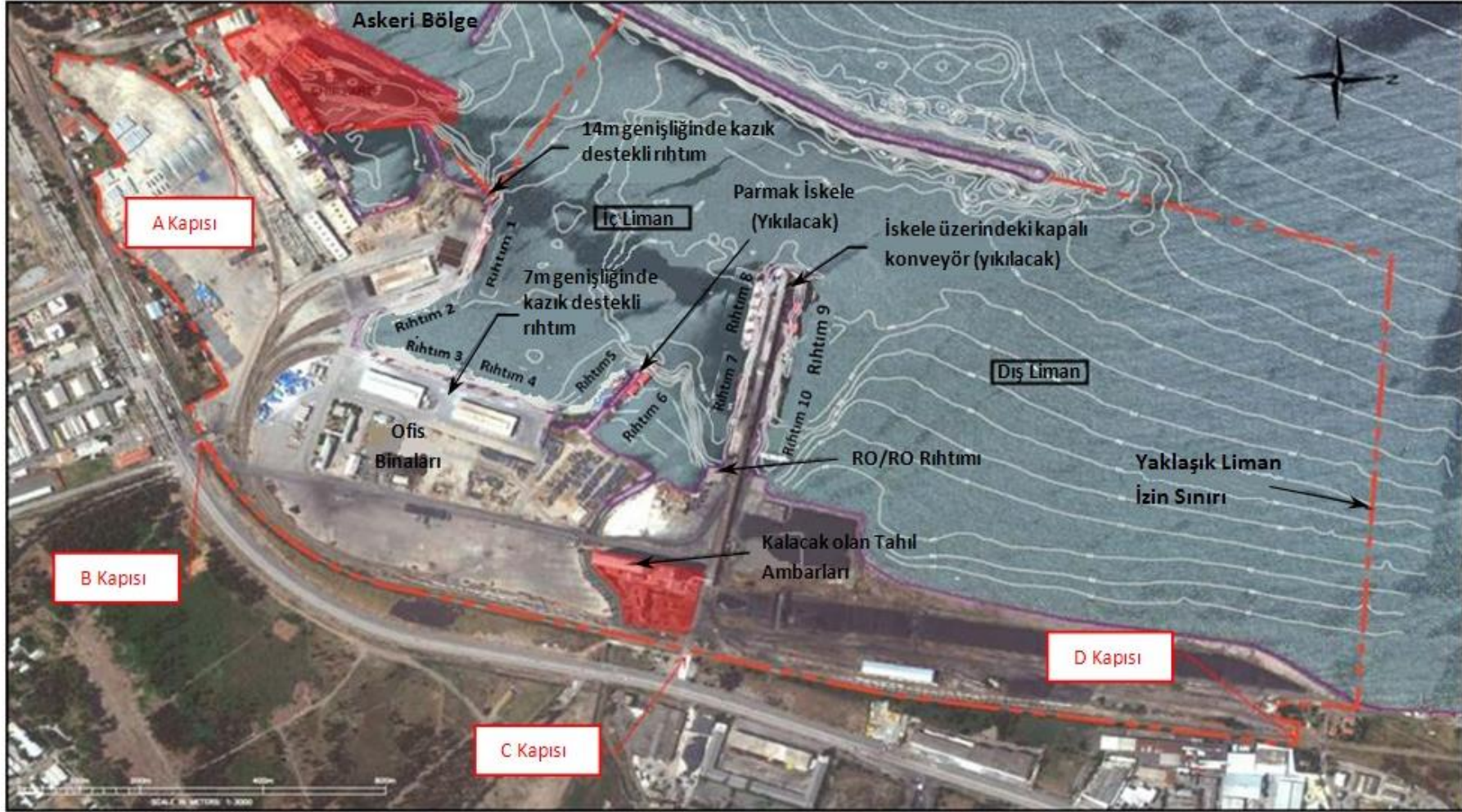
Proje, başlıca liman yapılarının yıkılıp yeniden inşa edilmesini ve konteyner alanlarının yapılandırılmasını içermektedir. Projenin tamamlanmasından sonra, iç liman sahasında 500 m çapında bir dönüş çemberi ve 1652 m'lik toplam rıhtım uzunluğu elde edilmiştir. Buna ek olarak, limana yanaşacak en büyük geminin draft yüksekliği 14.5 m olacağı için, iç liman içindeki rıhtım derinliği -15,5 m'ye çıkarılmıştır.

*Resmi Gazete'nin 29 Temmuz 2017 tarihli sayısında yayınlanan Bakanlar Kurulu Kararı ile Et ve Süt Kurumu Genel Müdürlüğüne 31.12.2018 tarihine kadar geçerli olmak üzere, sıfır gümrükle 500 bin adet canlı büyükbaş, 475 bin adet canlı koyun ve keçi, 75 bin ton büyükbaş hayvan eti için ithalat yetkisi verilmiştir.*

*Bu bağlamda, ülkemizin et ihtiyacının karşılanabilmesi için Güney Amerika ülkelerinden Hükümetimizin yetkili kıldığı Et ve Süt Kurumu Genel Müdürlüğü tarafından içerisinde Veteriner Sınır Kontrol Noktası Müdürlüğü bulunan ve Mendireğe sahip korunaklı büyük Limanlar kullanılmak üzere canlı hayvan ithalatı yapılmaktadır. Liman seçimi ithalatın yapılacağı bölge göz önünde bulundurularak Et ve Süt Kurumu Genel Müdürlüğü ve yetkili yükleniciler tarafından belirlenmektedir.*

*Ayrıca, Hükümetimizin almış olduğu kararlar doğrultusunda, Gıda, Tarım ve Hayvancılık Bakanlığınca Milli Hayvancılık Politikası temel alınarak hazırlanan projede küçük aile işletmeciliği, besicilik ve hayvancılığına yönelik destekler artırılırken, 2018 yılında 20 bin işletmenin rehabilitasyonu öngörülmekte olup, bu kapsamda da Tarım İşletmeleri Genel Müdürlüğüne Ülkemize üretime dayalı canlı hayvan ithalatları gerçekleştirileceği ifade edilmektedir.*





Kaynak: Iskenderun Limanı Master Planı, Moffatt & Nichol (Limak'ın işleteceği liman sınırları kesikli çizgilerle gösterilmektedir. İşletme kapsamı dışındaki bölgeler ve tersane alanı kırmızı ile taranmıştır.)

Şekil 1. Iskenderun Limanının inşaat öncesi yerleşim planı, liman sınırları ve rıhtımların bulunduğu yerler



Şekil2. Iskenderun Limanı mevcut durumu gösteren fotoğraf

Proje, mevcut liman faaliyetleri devam ederken, aşamalı inşaat yöntemi ile mevcut liman yapılarının iyileştirilmesini içermektedir. Önerilen projenin bir parçası olarak aşağıdaki temel faaliyetler tamamlanmış/devam etmekte/planlanmaktadır:

- 5. ve 6. rıhtımların bulunduğu parmak iskelenin yıkılması - Tamamlandı
- 1.ve 2. rıhtımların yıkılması ve tek bir rıhtım oluşturacak biçimde yeniden inşa edilmesi ve yeni rıhtımın önündeki deniz alanının derinleştirilmesi – Tamamlandı.
- 3.ve 4. rıhtımların tek bir rıhtım oluşturacak biçimde yeniden inşa edilmesi (210 m’lik genişletme dahil) - Tamamlandı
- -15,5 m LAT (en düşük astronomik gelgit seviyesi) derinliğe kadar dip taraması yapılması – Tamamlandı
- Tarama malzemesinin, gelecekte dış liman konteyner sahasını oluşturacak olan (kaya dolgu ile çevrelenmiş) alana hidrolik olarak yerleştirilmesi, - Tamamlandı
- 1. ve 2. rıhtımların arkasındaki tersane havzasının ıslah edilmesi ve bu alanın konteyner sahası olarak inşa edilmesi – önemli ölçüde tamamlandı.
- 3. ve 4.rıhtımlarda bulunan depo binalarının yıkılması; bu rıhtımların arkasındaki arazinin konteyner sahası olarak inşa edilmesi - Tamamlandı
- 2. rıhtımın arkasında yer alan depo binasının yıkılması - Tamamlandı
- 3. rıhtımın arkasındaki mevcut ofis binalarının yıkılması -Tamamlandı
- Yağmursuyu drenajı, su temini ve kanalizasyon gibi hizmetlerin yapımı – Tamamlandı
- Ulaşım yolları, operasyon alanları, intermodal (tren) sahası, vs. yapımı – Tamamlandı
- Yönetim binası, terminal işletme binası, bakım ve onarım binası, yangın istasyonu, trafo binası, depolar, soğutuculu konteyner yıkama gibi tesislerin yapımı – Tamamlandı.
- İşçiler için hizmet binası-Tamamlandı.

- TMO Rıhtımının 110 metre kısaltılarak daha büyük gemilere hizmet verebilmek için manevra alanı oluşturmak. 2018 yılında tamamlandı.
- Resmi Gazete'nin 29 Temmuz 2017 tarihli sayısında yayınlanan Bakanlar Kurulu Kararı ile Canlı Hayvan Gemileri limana uğrak yapmaya başlamıştır.
- *LimakPort 2020 yılında tersane alanını liman gümrüklü alanına dahil etmiş ve alanı kullanıma açmıştır. - Tamamlandı*
- *LimakPort 2020 yılında D Kapı Bölgesindeki boş saha gümrüklü sahaya dahil edilmiş ve bu alanda yeni CFS alanı oluşturmuştur. - Tamamlandı*

## 1.2 Proje Planı

### 1.2.1. İnşaat

Liman inşaatının yaklaşık 44 ayda tamamlanması planlanmıştır. İnşaat faaliyetleri Mayıs 2014 tarihinde tamamlanmış olup aşağıdaki faaliyetler tamamlanmıştır:

- 5. ve 6. rıhtımları içeren küçük iskelenin yıkılması,
- 3.ve 4. rıhtımların arkasındaki depo ve ofis binalarının yıkılması,
- 3. ve 4. rıhtımların yeniden inşa edilmesi ve genişletilmesi,
- 3. ve 4. rıhtımların arkasındaki arazinin konteyner sahası olarak inşa edilmesi,
- Denizde -15,5 m derinliğe ulaşan dip taraması yapılması
- Bina ve depoların hizmet koridorlarının inşası.
- 2. rıhtımın arkasında bulunan depo binasının yıkılması,
- 1. ve 2. rıhtımların yıkılması, yeniden inşa edilmesi ve rıhtımın önündeki deniz alanının derinleştirilmesi,
- 1. ve 2. rıhtımların arkasındaki alanın konteyner sahası olarak inşa edilmesi,
- Tersane havzasının ıslah edilmesi,

Projenin toplam ömrünün yaklaşık 36 yıl olacağı düşünülmektedir.

### 1.2.2. Çevresel Etki Değerlendirme Süreci

17 Temmuz 2008 tarihli ve26939 sayılı Resmi Gazete'de yayımlanan Çevresel Etki Değerlendirmesi (ÇED) Yönetmeliği uyarınca, yönetmeliğin Ek-1' inde belirtilen eşik değerlerin üzerindeki kapasite artışı ve/veya genişleme projeleri için ÇED çalışması yapılması gerekmektedir. Söz konusu Proje, Ek-1'in 10-b maddesine (1350 DWT ve üzeri ağırlıktaki deniz araçlarının yanaşabileceği ticari amaçlı liman, iskele ve rıhtımlar (güneşlenme ve sportif amaçlı iskeleler hariç)) tabidir. Proje için ÇED çalışması tamamlanmış ve ÇED Raporu Kasım ayında Çevre ve Şehircilik Bakanlığı'na sunulmuştur. ÇED çalışmaları tamamlanmış ve 11.01.2012 tarihinde ve 2389 sayı ile ÇED Olumlu Kararı alınmıştır.

### 1.2.3. ÇED Çalışmasının Uluslararası Standartlar ile Uyumlu Hale Getirilmesi



Projenin gerçekleşmesi için, Limak tarafından uluslararası finansman kredisi kullanılmaktadır. Finans kuruluşlarının kredi vermek için belirlediği şartlardan bir tanesi ÇSED Raporu hazırlanmasıdır. ÇSED Raporu, 30 Nisan 2006 tarihli Uluslararası Finans Kuruluşu (IFC)'nin Sosyal ve Çevresel Sürdürülebilirlik Performans Standartları gerekliliklerine uygun şekilde hazırlanmaktadır. Bu amaçla, Türk ÇED Raporu incelenerek, çalışmayı Projenin çevresel ve sosyal etkilerini tanımlayan IFC standartlarına uygun bir ÇSED raporu haline dönüştürmek için gerekli ilave çalışmalar yapılmıştır. Hazırlanan ÇSED raporuna, Projenin inşaat ve işletme aşamalarındaki önemli etkilerin nasıl hafifletileceği, yönetileceği ve izleneceğini tanımlayan bir Çevresel ve Sosyal Yönetim Planı (ESMP) eşlik etmektedir.

ÇSED süreci 2011 yılı Ağustos ayında başlatılmış ve Eylül ayında ÇSED raporunun kapsamını belirleyen bir çalışma yapılmıştır. ÇSED çalışmaları tamamlanmış ve ÇSED Raporu hazırlanarak Kredi Kuruluşlarına sunulmuştur.

### 1.3 Olası Çevresel ve Sosyal Etkilerin Özeti

Projenin olası çevresel ve sosyal etkileri, 2011 Eylül ayında gerçekleştirilen kapsam çalışması sonucunda tanımlanmış olup, bu etkiler şunlardır :

- Deniz suyu kalitesi üzerinde, inşaat faaliyetleri sonucunda ve işletme sırasında artacak olan gemi trafiği nedeniyle oluşacak etkiler
- Tarama malzemesi oluşması ve bu malzemenin karakterizasyonu (uygulanacak olan kaya dolgu ile çevreleme ve/veya diğer arıtma/bertaraf yöntemlerini belirlemek için)
- İnşaat faaliyetleri sırasında karayolu trafiğinin (limana ve limandan malzeme taşınması nedeniyle) artması ve civardaki yerleşim birimlerine verilen rahatsızlık (gürültü, toz, vs.)
- İşletme sırasında karayolu ve gemi trafiğinin artması
- İşletme sırasında gürültü, toz, trafik ve görsel etkilerin oluşması
- Gemilerden kaynaklanan atıkların yönetimi
- Gemi sayısının artması sonucunda gemi demirleme alanlarının çoğalmasına bağlı olarak balık avlama sahalarının olası kaybı

## 2.0 ULUSAL MEVZUAT GEREKLİLİKLERİ VE ULUSLARARASI UYGULAMALAR

Proje aşamalarında halkın katılımı, Türk ÇED Yönetmeliğince (Resmi Gazete tarih ve sayısı: 17.07.2008/26939) yasal olarak sağlanmıştır. Yönetmelik, halkın katılımı ve proje bilgilerinin açıklanmasına dair hükümler içermektedir. Türk ÇED yönetmeliğine göre, yönetmeliğin Ek-1'ine tabi olan projeler için halkın katılımı toplantısının yapılması gerekmektedir. İlk olarak ÇED başvuru dosyası hazırlanarak Çevre ve Şehircilik Bakanlığına (Bakanlık) sunulur. ÇED başvuru dosyası Bakanlık tarafından uygun bulunduğu takdirde, Bakanlık, ÇED başvuru dosyasının bir nüshasını, projenin gerçekleştirileceği ilgili Valiliğe gönderir. Valilik, basın ve internet aracılığıyla halkı proje konusunda bilgilendirerek, ÇED sürecinin başlamış olduğunu ve ÇED süreci sona erinceye kadar her türlü öneri ve soruların Valiliğe ve/veya Bakanlığa iletebileceğini belirtir. Bakanlık ayrıca kendi internet sitesinde Projeye ve ÇED sürecine başladığını duyurur. Halk, Bakanlıktan projeye ilgili daha detaylı bilgiedinebilir (örn.ÇED Başvuru Dosyası) ve görüş ve endişelerini iletebilir.

ÇED yönetmeliği gereğince, ÇED başvuru dosyasının sunulmasından sonra Halkın Katılımı Toplantısı yapılır. Valilik ve proje sahibi tarafından toplantının yer ve tarihi belirlendikten sonra Bakanlığa bildirilir.



Proje sahibi (Bakanlıktarafından onaylandıktan sonra) Halkın Katılımı Toplantısının tarihini, saatini, yerini ve konusunu biri ulusal diğeri yerel bir gazetede olmak üzere toplantıdan en az on gün önce ilan eder. Türkiye’de ÇED Yönetmeliğine göre yapılan Halkın Katılımı Toplantısı, Projenin kapsam belirleme aşamasında yapılmaktadır.

Halkın Katılımı Toplantısının ardından, Bakanlık yetkilileri, ilgili ulusal ve yerel resmi kurum temsilcileri, ve proje sahibi ve temsilcilerinden oluşan bir komisyon, ÇED çalışmasının kapsamını belirlemek üzere bir toplantı gerçekleştirir. ÇED kapsamı belirlendikten sonra, proje sahibi, ÇED raporunu Bakanlığa sunar ve komisyon raporun değerlendirilmesi için ikinci bir toplantı düzenler. Raporun uygun bulunması halinde, Bakanlık ve Valilik, projenin inceleme/değerlendirme sürecinin başladığını ve ÇED raporunun halkın görüşüne açık olduğunu uygun araçlarla halka duyurur. ÇED raporunu incelemek isteyenler, ilan tarihinden itibaren Bakanlık veya İl Çevre ve Şehircilik müdürlüğünde raporu inceleyerek görüşlerini zamanlama takvimi içerisinde Bakanlığa veya Valiliğe sunabilirler. Valiliğe bildirilen görüşler Bakanlığa iletilir. Bu görüşler komisyon tarafından dikkate alınarak ÇED raporuna yansıtılır.

Daha önce belirtildiği gibi, İskenderun Limanı Kapasite Artışı Projesi, ÇED Yönetmeliği Ek-1’e tabidir ve bu çerçevede, İskenderun’da Halkın Katılımı Toplantısı gerçekleştirilmiştir.

Ulusal mevzuata ilave olarak, Proje Nisan 2006 tarihli Uluslararası Finans Kuruluşu (IFC)’nin Sosyal ve Çevresel Sürdürülebilirlik Performans Standartları gereklilikleriyle uyumlu olacaktır. Paydaş katılımı ve bilgilendirilmesi ile ilgili IFC Performans Standartları şunları içermektedir: (i) Projeden etkilenebilecek paydaşların yanı sıra, Projeye ilgilenen tarafların belirlenmesi (etkilenebilecek kişiler, topluluklar, işletmeler, ilgili devlet kurumları, halk) (ii) Projeye ilgili bilgilerin paydaşlara açıklanması, (iii) mümkün olduğunca erken başlamak üzere tüm Proje aşamalarında paydaş katılımının devam etmesi. IFC gerekliliklerine göre ayrıca, taslak ÇSED raporu halkın inceleme ve görüşüne sunulmalıdır. Böylece, halkın, yapılan etki değerlendirme çalışmasını inceleme, Projenin etkilerini ve potansiyel riskleri anlama, ve olumsuz etkileri önlemek/azaltmak için alınması gereken hafifletici önlemler hakkında bilgi sahibi olma fırsatı doğacaktır. Türkiye’de ÇED çalışmalarının paylaşılması sürecine ilişkin gereklilikler kısıtlıdır. Buna rağmen, IFC gereklilikleri, Projeden etkilenecek kişilere ve diğer paydaşlara, ÇED raporunu inceleme ve değerlendirme ve hafifletme önlemleri konularında görüşlerini paylaşma fırsatını sunmaktadır. İskenderun Limanı Kapasite Artışı Projesi ÇSED Raporu da bu çerçevede halka açık olacaktır.

Limak ayrıca, projelerin Limak Holding internet sitesinde açıklanmasına ilişkin kurumsal standartlara sahiptir. Limak, söz konusu Proje ile ilgili olarak düzenli olarak bilgilendirme yapabilmek amacıyla, Projeye özel bir internet sitesi oluşturmuştur. Aşağıdaki bölümlerde açıklandığı üzere, Limak, en iyi uygulamalar ve IFC gereklilikleri çerçevesinde, paydaşlara ilave ve tamamlayıcı bilgi ve katılım olanakları sunmaktadır.

### 3.0 BUGÜNE KADAR GERÇEKLEŞTİRİLMİŞ OLAN PAYDAŞ KATILIM FAALİYETLERİ

Bugüne kadar gerçekleştirilmiş olan paydaş katılım faaliyetleri, Türk ÇED'inin hazırlanması sırasında ve ÇSED'in kapsam belirleme aşamasında gerçekleştirilen faaliyetleri kapsamaktadır. Şuana kadar gerçekleştirilmiş olan bu faaliyetler ilerleyen bölümlerde kısaca anlatılmıştır.

#### 3.1 Türk ÇED Çalışması Sırasında Gerçekleştirilen Paydaş Katılım Faaliyetleri

Türk ÇED yönetmeliği uyarınca, 24 Haziran 2011 tarihinde, İskenderun Belediyesi Toplantı Salonu'nda bir paydaş katılım toplantısı düzenlenmiştir. Söz konusu toplantı yerel ve ulusal gazeteler vasıtası ile ilan edilmiş olmasına rağmen bölge halkı toplantıya ilgi göstermemiştir. Toplantıda, ÇED çalışmalarını yürüten firma tarafından, İl Çevre ve Orman Müdürlüğü (şimdiki adı ile İl Çevre ve Şehircilik Müdürlüğü), Doğa Koruma ve Milli Parklar Genel Müdürlüğü, Adana Ulaştırma Bölge Müdürlüğü ve Limak'ı temsilen toplantıda bulunan katılımcılara bir sunum yapılmıştır. Yerel halkın toplantıda yer almamasından dolayı, liman civarındaki yerleşim birimlerinde bir hane halkı anketi çalışması yapılmıştır ve 49 kişiyi kapsayan bu araştırma sonucunda:

- 47 kişinin projeden haberdar olduğu,
- 1 kişinin projeden kaynaklanabilecek olan çevre kirliliği dolayısıyla kaygı duyduğu,
- 2 kişinin projenin deniz kirliliğine sebep olmasından endişe duyduğu,
- 2 kişinin projede çalışmak üzere bölgeye gelecek olan yabancılardan dolayı bölgenin güvenliği açısından kaygı duyduğu tespit edilmiş,
- Bölgedeki yaşam koşullarının gelişmesini sağlayabilecek etkenler sorulduğunda ise; 21 kişiden "liman", 2 kişiden "yatırımlar", 2 kişiden ise "istihdam" cevabı alınmıştır.

Bunlara ek olarak, ÇED çalışmasında göz önünde bulundurulmak üzere, aşağıdaki tabloda listelenmiş olan hükümet kuruluşlarından da konu ile ilgili görüşleri alınmıştır.

Kuruluş	Başlıca Konular
T.C. Çevre ve Orman Bakanlığı, Devlet Su İşleri Genel Müdürlüğü, Etüd ve Planlama Dairesi Başkanlığı	Yeraltı suyu ve deniz suyu üzerine etkiler, taşkın önleme ve drenaj ile ilgili çalışmalar, oluşacak olan hafriyat/katı atık miktarı ve bertaraf yöntemleri.
Karayolları Genel Müdürlüğü (KGM)	KGM 5. Bölge Müdürlüğü'nün görüşünü almak üzere iletişime geçilmesi, dolgu malzemesinin nakliyesi sırasında hangi yolların kullanılacağına belirlenmesi, bu yollar üzerindeki proje bağlantılı araç sayısı artışı nedeniyle oluşacak ek yükün yollar üzerinde etkileri
Hatay İl Tarım Müdürlüğü	Dip taramasının oluşturacağı etkiler ve alınacak önlemler; liman alanının, 1380 No'lu Su Ürünleri Kanunu'na göre su ürünleri üretim bölgesi içinde kalıyor olması
T.C. Başbakanlık Denizcilik Müsteşarlığı	Deniz trafiği, gemilerin tipleri ve tahmini sayıları, acil müdahale planının durumu
Demiryolları, Limanlar ve Havameydanları İnşaatı Genel Müdürlüğü	Limanın yükleme/boşaltma kapasitesi, rıhtımların boyutları, batimetrik haritanın tesisi
Hatay İl Afet ve Acil Durum Müdürlüğü	Jeoloji ve doğal afetler ile ilgili bilgi sağlanması, aktif fayların limana uzaklığı ve deprem riski

Kuruluş	Başlıca Konular
T.C. Çevre ve Orman Bakanlığı, Doğa Koruma ve Milli Parklar Genel Müdürlüğü	Deniz ekosistemi üzerindeki etkiler, proje alanı ve çevresinde sulak alan varlığının araştırılması, tanımlanmış doğal yaşam alanlarının haritalanması
T.C. Çevre ve Orman Bakanlığı, Çevre Yönetimi Genel Müdürlüğü, Deniz ve Kıyı Yönetimi Dairesi Başkanlığı	Deniz suyu kalitesinin belirlenmesi, deniz suyunun korunması için alınması gereken önlemler, dip taraması sonucu ortaya çıkan fazla malzemenin bertarafı, bir "Risk Değerlendirmesi ve Acil Müdahale Planı" hazırlanması
T.C. Bayındırlık ve İskan Bakanlığı, Teknik Araştırma ve Uygulama Genel Müdürlüğü	Limanın genişletilmesine yönelik bir imar planı hazırlanması

### 3.2 ÇSED Kapsam Belirleme Aşamasında Gerçekleştirilen Ön Toplantılar

ÇSED'in kapsam belirleme sürecinin bir parçası olarak yürütülen saha çalışmaları sırasında; iki işçi temsilcisi, İskenderun Su Ürünleri Kooperatifi Merkez Birliği başkan vekili ve kooperatife üye diğer balıkçılar, İskenderun Belediye Başkanı ve İskenderun Ticaret ve Sanayi Odası ile görüşmeler yapılmıştır. İşçi temsilcileri, devletin limana herhangi bir yatırım yapmaması ve limanın potansiyel etkinliğinin değerlendirilmemesi nedeniyle limanın şu anda hizmet veremiyor olmasından dolayı bütün işçilerin limanın özelleştirilmesinden memnun olduklarını belirtmişlerdir. Görüşmelerde balıkçılar tarafından öne sürülen en temel endişe kaynağı, limanın geliştirilmesi ve kapasite artışı çalışmaları sonucu demirleme alanlarının artışına bağlı olarak balıkçılık alanlarının kaybıdır. Belediye Başkanı, karayolu trafiğinin mevcut yol altyapısı üzerinde sorun yaratabileceğini ifade etmiştir. İskenderun Ticaret ve Sanayi Odası başkan vekili ise liman özelleştirmesinin yerel piyasaya faydalarından bahsetmiş ve limanın şu anki hizmet durumu ile ilgili görüşleri paylaşmıştır; ancak çevresel ve sosyal açıdan herhangi bir kaygı belirtmemiştir.

## 4.0 PAYDAŞLAR

Paydaşların tanımlanmasının amacı, danışma süreci öncesinde proje paydaşlarının tespit edilmesi ve öncelik sırasına konmasıdır. Paydaş tanımlaması devamlı bir süreçtir ve bu nedenle asli paydaşlar projenin farklı aşamalarında tespit edilecektir.

Projenin paydaşları iki ana kategoriye ayrılmıştır:

- Birinci derece paydaşlar, projeden doğrudan etkilenen kişi ve gruplardır.
- İkinci derece paydaşlar, projeden doğrudan etkilenmeyen fakat proje ile bir şekilde ilgili olan taraflardır.

Birinci derece asli paydaş grubu, proje alanı içerisindeki yerel halktır. Diğer önemli paydaşlar; ülke, bölge, il ve ilçe düzeyindeki hükümet makamları ile sivil toplum kuruluşlarıdır. "Paydaş Katılım Planı"nın uygulanması aşamasında kullanılmak üzere, paydaş temsilcilerinin isim ve iletişim bilgilerinin yer aldığı bir veritabanı oluşturulmuştur. Bu veritabanı, proje ilerledikçe ve sunulan görüş ve şikayetler incelenirken yeni kişi/kuruluş/hükümet organı ve/veya sivil toplum kuruluşu tespit edilmesi halinde yenilenecektir. Bunun haricinde, herhangi bir yeni paydaş eklenip eklenmediğinin tespit edilmesi

amacıyla özellikle hükümet kuruluşları ve sivil toplum kuruluşlarının proje ile ilgili sorumlulukları ve ilgileri üzerine bir araştırma ile, paydaş listesi altı ayda bir incelenecektir.

#### **4.1 Yerel Halk**

Proje alanı çevresinde yaklaşık 5 km çapındaki alan içerisinde kalan İskenderun ilçe merkezine ait bütün mahalleler dikkate alınmıştır. Söz konusu alanda bulunan toplam 28 adet mahalle: Güzelçay, Çay, Yunus Emre, Modernevler, Sakarya, Muradiye, Dumlupınar, Şavaş, Yenişehir, Süleymaniye, Hürriyet, Kurtuluş, Cumhuriyet, Barbaros, Pınarbaşı, Pirireis, Meydan, Barıştepe, Yıldırımtepe, Kocatepe, Esentepe, Numune, Buluttepe, Gültepe, Gürsel, Fatih Sultan Mehmet, İsmet İnönü and Mustafa Kemal mahalleleridir.

Yerel halk, projenin inşaatı ve işletmesi sonucu oluşacak çevresel ve sosyal değişimlerden olumlu ya da olumsuz etkilenebilecek bölge sakinleri ve işletmeleri kapsamaktadır.

#### **4.2 Liman İçerisindeki Arazi Sahipleri ve Kullanıcıları**

Liman dahilinde Toprak Mahsulleri Ofisi (TMO)'ne ait (Devlete ait), kendi içerisinde ambarlar bulunduran bir alan ve ileride kaldırılacak olan bir taşıyıcı bant (konveyör) mevcuttur. Söz konusu bu alan özelleştirme kapsamında değildir ve TMO, genişletilecek olan limanın inşaat ve işletme süreçlerinde kendi işletmesine devam edecektir. Bir devlet kurumu olan TMO, paydaş listesinin hükümet kuruluşları bölümünde yer almaktadır (bkz. aşağıdaki tablo).

Toprak Mahsulleri Ofisi'ne ait alana ilave olarak, iç limanda 25 yıllık bir kira kontratı altında işletilmekte olan bir tersane mevcuttur. Dış limanda da devir teslimin ardından işletmesi durdurulan olan iki adet kömür elleçleme tesisi bulunmaktaydı.

#### **4.3 Komşu Arazilerin Kullanıcıları**

Liman, kuzeyde petrol depolama tank sahaları ile çevrilidir. Limanın güneybatısında ise bir askeri bölge yer almaktadır. Acil Eylem Planları hazırlanırken ve güncellenirken söz konusu tesislere ait faaliyetler ve görüşler göz önünde bulundurulmalıdır.

#### **4.4 Hükümet Kuruluşları**

Hükümet kuruluşları; ülke, bölge, il, ilçe ve köy/mahalle düzeylerinde gruplandırılabilir. Bu kuruluşlar, proje ile veya çevresel ve sosyal konular ile ilişkili yasal sorumlulukları olan makamlar ve proje ile ilgili altyapı sağlamakla sorumlu diğer kurumları içermektedir. ÇED süreci sırasında, yukarıdaki bölümlerde bahsedildiği gibi, bazı resmi kurumların görüşleri alınmıştır. ÇSED sürecinde de, Proje ile ilişkili olan ve iletişime geçilecek resmi kurumların bir listesi hazırlanmış ve aşağıdaki tabloda sunulmuştur:

HÜKÜMET KURULUŞLARI	
Düzyey	Kuruluş
Ülke	T.C. Çevre ve Şehircilik Bakanlığı Çevresel Etki Deęerlendirmesi İzin ve Denetim Genel Müdürlüęü
	T.C. Çevre ve Şehircilik Bakanlığı Çevre Yönetimi Genel Müdürlüęü
	T.C. Çevre ve Şehircilik Bakanlığı Mekansal Planlama Genel Müdürlüęü
	T.C. Orman ve Su İşleri Bakanlığı Su Yönetimi Genel Müdürlüęü
	T.C. Orman ve Su İşleri Bakanlığı Doęa Koruma ve Milli Parklar Genel Müdürlüęü
	Devlet Su İşleri Genel Müdürlüęü
	T.C. Çalışma ve Sosyal Güvenlik Bakanlığı Çalışma Genel Müdürlüęü
	T.C. Çalışma ve Sosyal Güvenlik Bakanlığı İş Sağlığı ve Güvenlięi Genel Müdürlüęü
	T.C. Başbakanlık Denizcilik Müsteşarlığı
Toprak Mahsulleri Ofisi	
Bölge	Adana Ulaştırma Bölge Müdürlüęü
	Adana Çalışma ve Sosyal Güvenlik Bölge Müdürlüęü
	Devlet Su İşleri 6. Bölge Müdürlüęü Adana
	Toprak Mahsulleri Ofisi İskenderun Bölge Müdürlüęü
	T.C. Başbakanlık Denizcilik Müsteşarlığı Mersin Bölge Müdürlüęü
İl	Karayolları Genel Müdürlüęü, 5. Bölge Müdürlüęü
	T.C. Hatay Valilięi
	T.C. Hatay (Antakya) Belediyesi
	Hatay Çevre ve Şehircilik İl Müdürlüęü
	Hatay Orman ve Su İşleri İl Müdürlüęü
	Hatay Tarım İl Müdürlüęü
Hatay İl Afet ve Acil Durum Müdürlüęü	
İlçe	T.C. İskenderun Belediyesi
	T.C. İskenderun Kaymakamlığı
	TCDD İskenderun Liman İşletme Müdürlüęü
	Sahil Güvenlik İskenderun Grup Komutanlığı

Bunlara ek olarak, yukarıda tanımlanan mahallelerin de idari birimleri vardır ve her biri seçimle iş başına gelen ve mahallelerdeki idari konularla ilgilenen bir muhtar tarafından temsil edilmektedir. Muhtarlar, temsil ettięi toplum ile bir bağlantı aracıdır ve kendilerine telefon ve mektup (Bilgilendirme broşürleri ile birlikte yollanacaktır) yoluyla mahalle içerisinde yaş, dil, okuma yazma bilmemek gibi konular nedeniyle paydaş katılımı sürecine dahil olmakta zorluk yaşayabilecek olan hassas grupların olup olmadığı sorulacaktır.

#### 4.5 Sivil Toplum Kuruluşları

ÇED sürecinde Sivil Toplum Kuruluşları (STK) ile temasa geçilmemiştir, ancak ÇSED sürecinde bu grupların görüşlerini alabilmek amacıyla, çevresel ve sosyal yönlerden projeye ilgi duyabilecek olan kilit STK'ların bir listesi oluşturulmuştur:



SİVİL TOPLUM KURULUŞLARI	
Düzyey	Kuruluş
Ülke	Türmepea Deniz Temiz Derneđi
	Çevre Mühendisleri Odası (Ankara Merkez Şubesi)
	Türk Mühendis ve Mimar Odaları Birliđi (Ankara Merkez Şubesi)
	Gemi Mühendisleri Odası
İl	Hatay Ticaret ve Sanayi Odası
	Çevre ve Kültür Deđerlerini Koruma ve Tanıtma Vakfı (Hatay İl Temsilciliđi)
	İnşaat Mühendisleri Odası Hatay Şubesi
İlçe	İskenderun Ticaret ve Sanayi Odası
	İskenderun Çevre Koruma Derneđi
	Çevre ve Kültür Deđerlerini Koruma ve Tanıtma Vakfı (İskenderun İlçe Temsilciliđi)
	İskenderun Su Ürünleri Kooperatifi Merkez Birliđi
	İskenderun Yelken İhtisas ve Su Ürünleri Kulübü
	Liman İş Sendikası İskenderun Şubesi
İskenderun Sanayici ve İş Adamları Derneđi	

## 5.0 PAYDAŞ KATILIMI VE BİLGİLENDİRİLMESİ

Limak, proje faaliyetlerinin farklı aşamaları ve farklı paydaş grupları için farklı paydaş katılımı yaklaşımları ve yöntemleri izlemektedir. Asli paydaşların katılımı için kullanılan temel iletişim yöntemleri ve mekanizmaları şunlardır:

- Kapsam belirleme aşamasında paydaşlara temin edilecek olan, Proje ve projenin potansiyel etkileri ile ilgili bilgileri içeren broşür ve bilgilendirme dokümanları,
- Asli paydaşlar ile toplantılar,
- Proje ile ilgili bilgi ve güncellemelere ulaşılması için Proje'ye ait internet sitesi,
- Proje ile ilgili etkinlik ve toplantıları ilan etmek üzere yerel gazeteler,
- Taslak ÇSED'in paylaşılması için halka açık toplantı,
- Sürekli iletişimde olabilmek için aylık toplantılar.

Limak, proje ile ilgili bilgileri Türkçe olarak yayınlamıştır. Proje bilgilendirme paketinin ve Limak'ın paydaş katılım programının elektronik kopyalarına Limak'ın internet sitesinden ulaşılabilir. Projeye ait özel bir internet sitesi Projenin ilerleyen aşamalarında açılmıştır. İnternet sitesi, yerel halk ve diğer paydaşların proje ile ilgili en güncel bilgilere ulaşmalarını sağlamak amacıyla Limak tarafından düzenli olarak güncellenmektedir.

Daha önceki bölümlerde belirtildiđi gibi, Proje ÇED sürecini geçmiş ve ÇED Raporu Çevre ve Şehircilik Bakanlığı tarafından onaylanmıştır. ÇED süreci boyunca ilgili hükümet organları ile istişareler gerçekleştirilmiştir. Bu nedenle, paydaş katılımı planının amacı öncelikle Proje alanı civarındaki yerel halkın sürece katılımına odaklanmaktadır. Bir önceki bölümde tanımlanan paydaşların katılımı aşağıda açıklandığı şekilde gerçekleştirilmiştir.

## 5.1 ÇSED Çalışması Sırasında Paydaş Katılımı

### 5.1.1. Yerel Halk

ÇED süreci kapsamında, İskenderun ilçesinde gerçekleştirilen bir halkın katılımı toplantısı aracılığıyla halka proje ile ilgili bilgi sağlanması amaçlanmıştır. Ancak, toplantıya katılım sağlanamamıştır ve bu nedenle halkın görüşlerini alabilmek için liman civarında hane halkı anketi çalışması yapılmıştır. Yapılan bu çalışmanın sonuçları göstermiştir ki yerel halk projeden haberdardır ve anketin uygulandığı 49 kişiden 21'i limanın bölgedeki yaşam şartlarını iyileştireceğini düşünmektedir. Yerel halkın proje ve projenin olası etkileri ile ilgili tam olarak bilgilendirilmesini sağlamak amacıyla gerçekleştirilen paydaş katılım faaliyetleri aşağıda maddelendirilmiştir:

- Liman ile ilgili olarak planlanan faaliyetler, bunlara bağlı etkiler ve devam eden çevresel ve sosyal etki değerlendirmesi konularında bilgi sağlamak; halkın proje ile ilgili görüş ve endişelerini ifade etmelerine olanak vermek ve görüşler/endişelerin ne şekilde sunulabileceğini açıklamak amacıyla bir proje bilgilendirme paketi (Proje Bilgilendirme Dokümanı, Proje Bilgilendirme Broşürü, Poster, Limana ait fotoğraf ve Görüş/Şikayet Formunu içermektedir) hazırlanmıştır. Hazırlanan bu bilgilendirme paketi, okuma-yazma ve eğitim seviyeleri düşük olan kişiler için mevcut limanın şu anki halinin fotoğrafını içermektedir.
- Proje bilgilendirme paketi; bir önceki bölümde tanımlanan 28 adet mahallenin muhtarlarına, Limak tarafından elden dağıtılmıştır. Mahalle muhtarları, mektuplar gönderilmeden önce telefonla aranmış ve bilgilendirme dokümanlarına muhtarlıklardan ulaşılabileceğini, temsil ettikleri halk ile mahalle sınırları içerisinde kalan işletmelere ilan etmeleri ve proje ile ilgili bilgileri bu şekilde yaymaları talep edilmiştir.
- Proje bilgilendirme paketine aynı zamanda Limak'ın Projeye ait özel internet sitesinden ulaşılabilmektedir. İnternet sitesinde ayrıca projedeki güncellemeler ilgili bilgiler ve sürekli yenilenen bilgiler de yer almaktadır.
- Yerel halktan alınan bütün görüşler, görüşte bulunan kişinin ismi ve iletişim bilgileriyle birlikte Görüş Kaydı adı altında kayda alınmaktadır.
- Yerel halkın şikayetlerini ele alabilmek amacıyla, aşağıdaki bölümlerde detayları açıklanmış olan bir Şikayet Mekanizması oluşturulmuştur.

### 5.1.2. Liman İçerisindeki Arazi Sahipleri ve Kullanıcıları

Toprak Mahsulleri Ofisi Proje'den yeterince haberdardır. Kendileriyle daha önce temas sağlanmış ve TMO'ya ait olan ana iskelede yer alan taşıyıcı bant (konveyör)'ün kaldırılması için TCDD ile de anlaşma sağlanmıştır. TMO, proje ömrü boyunca kendi işletme faaliyetlerine devam ettiğinden ve tersanenin de 25 yıllık bir kontratının bulunmasından dolayı, gerekli duyduğu takdirde Limak, yüz yüze görüşmeler ve yazışmalar vasıtasıyla, kendileriyle sürekli istişare içerisinde olmakta ve faaliyetlerinin tersane ve TMO'nun işletmelerine ne gibi etkileri olabileceği konusunda onlarla fikir alışverişinde bulunmaktadır. Kömür elleçleme tesisleri ile ilgili olarak ise; kira kontratı gerekli resmi duyurular yapıldıktan sonra fesih edilmiştir. Kira kontratında söz konusu fesih şartları ile ilgili bir madde bulunmaktadır ve limanın özelleştirme programına dahil olmasından dolayı, kiracının özelleştirme ve el değiştirme hallerinde

kontratın tek taraflı feshini peşinen kabul ettiğini ifade eder. Bu nedenle Limak, kömür işletmecilerini paydaş katılımı sürecine dahil etmemiştir.

### **5.1.3. Komşu Arazi Kullanıcıları**

Limak, askeri üs ve petrol tankı çiftliği tesisleri ile yüz yüze görüşmeler ve yazışmalar vasıtasıyla istişare gerçekleştirmiş ve bu şekilde acil durum müdahale önlemlerini belirlemenin yanı sıra; faaliyetlerinin onlara ne gibi etkileri olabileceği konusunda onlarla fikir alışverişinde bulunmuştur.

Ocak ayında 2 kere olmak üzere Türkiye için önemli gelişmelerden biri olan Patriotların gelme sürecinde Koordinasyon toplantısı yapılmıştır. Liman içerisinde acil durum koordinasyon merkezi kurulmuş olup aşağıda adı geçen ilgili birimlerin temsilcileri 24 saat sürekli koordinasyon merkezinde bulunmuşlardır.

İskenderun Deniz Üs Komutanlığı

Jandarma Komutanlığı

Tugay Komutanlığı

Merkez Komutanlığı

İl/İlçe Emniyet Komutanlığı

Liman Başkanlığı

Gümrük Bölge Müdürlüğü

Gümrük Müdürlüğü

Valilik

Kaymakamlık

Nato-ANT Tesisleri

Securitas Bölge Müdürlüğü

### **5.1.4. Hükümet Kuruluşları**

Belirlenen hükümet organlarına proje bilgilendirme paketi gönderilmiş ve ÇSED çalışması için önemli olabilecek bilgiler toplamak amacıyla onlardan Proje ve Projenin olası etkileri ile ilgili görüşleri talep edilmiştir. Buna ilaveten, Proje için gerekli onay ve izinleri temin etmek için Proje'nin inşaat ve işletme faaliyetleri sırasında ve öncesinde, ilgili merciler ile toplantılar gerçekleştirilmiştir. Hükümet organları tarafından gündeme getirilen konular ÇSED Raporunda değerlendirilmiş ve ayrıca ÇSED Raporu eklerinde verilen Paydaş Katılım Veritabanına dahil edilmiştir. Türk ÇED yönetmeliğinde belirtilen izleme gerekliliği doğrultusunda, inşaat aşaması boyunca üç ayda bir olmak üzere T.C. Çevre ve Şehircilik Bakanlığı'na izleme raporları sunulmuştur. İnşaat aşamasının bitmesi ile birlikte ÇED izleme süreci sona ermiştir.

### **5.1.5. Sivil Toplum Kuruluşları**

Belirlenen STK'lara proje bilgilendirme paketi gönderilmiş ve ÇSED çalışması için önemli olabilecek bilgiler toplamak amacıyla onlardan Proje ve Proje'nin olası etkileri ile ilgili görüşleri talep edilmiştir. STK'lar tarafından gündeme getirilen konular ÇSED Raporunda değerlendirilmiş ve ayrıca ÇSED Raporu eklerinde verilen Paydaş Katılım Veri tabanına dahil edilmiştir.

### **5.2 Taslak ÇSED'in Kamu ile Paylaşılması**

Tamamlanmasının ardından taslak ÇSED raporu, ayrı bir doküman olarak hazırlanacak olan "Teknik Olmayan Özet (TOÖ)"i ile birlikte Proje'nin internet sitesinde elektronik olarak ve Belediye ile limanda da basılı kopyalar halinde Türkçe olarak kamuoyunun bilgisi ve görüşüne sunulacaktır. Hazırlanacak olan TOÖ, daha önceki bölümlerde tanımlanan paydaşlara posta ile gönderilecektir. Etki değerlendirmesi çalışmasının sonuçları ve uygulanacak olan hafifletici önlemler ile ilgili olarak halkın bilgilendirilmesi için en az iki hafta öncesinden ilan edilecek olan bir halk toplantısı düzenlenecektir. ÇSED çalışması üzerine yapılacak olan ve uygun görülen yorumlar, çalışmanın sonlandırılması sırasında dikkate alınacaktır.

### **5.3 İnşaat ve İşletme Aşamalarında Bilgi Paylaşımı**

Yerel halk ve diğer paydaşlarla yapıcı bir ilişki sürdürülebilmek amacıyla paydaş katılımı faaliyetleri Proje'nin inşaat ve işletme aşamaları sırasında da devam edecektir. Bu faaliyetler aşağıdaki gibidir:

#### **5.3.1 İnşaat Aşamaları**

- Proje'ye ait özel internet sitesi kurulmuş ve Proje'ye ait bilgiler bu internet sitesinden paylaşılmaktadır. İnternet sitesi ayda bir ve gerektiği zamanlarda güncellenecektir.
- İzinler ve diğer konularla ilgili olarak gerekli duyulduğu takdirde ulusal ve yerel kurumlarla süregelen toplantılar yapılacaktır.
- TMO ve tersane yönetimi ile, inşaat çalışmaları sırasında onları etkileyebilecek bir faaliyet yapılacak olması durumunda sürekli irtibat içinde olunmaktadır.
- Su Ürünleri Kooperatifi ile gerekli görüldüğü takdirde toplantılar yapılacaktır. Balıkçılarla bir anket düzenlenmiştir.
- Daha önce hazırlanmış olan Paydaş listesi inşaat sürecinde de aynı kalmıştır. Yeni bir paydaş belirlenmesi durumunda mevcut liste revize edilecektir.
- Yakındaki mahallelere rahatsızlık verebilecek faaliyetler (örneğin gürültülü çalışmalar) muhtar ofisleri aracılığıyla el ilanları dağıtılmak suretiyle duyurulacaktır.
- Tüm görüş ve şikayetler, Bölüm 6'da açıklanan Şikayet Mekanizması'na göre yönetilmektedir.
- Kapılardaki güvenlik görevlileri, görüş ve şikayetlerin yönetilmesi konusunda eğitilmiştir. Bir kişi kapıya gelerek görüş veya şikayetini sunmak istediğinde; güvenlik görevlisi görüş/şikayet formunu doldurabilmekte, bu formları veya doldurulmuş olarak bırakılan formları ilgili kişiye iletebilmekte, veya görüş/şikayet bildirmek isteyen kişiyi ilgili kişiye yönlendirebilmektedir.

### 5.3.2 İşletme Aşaması

- Proje'nin internet sitesi, işletme faaliyetleri ve takip edilen çevresel politika, plan ve prosedürlerdeki değişiklikler ile ilgili bilgilerin yer alabilmesi için düzenli olarak güncellenmektedir.
- Gerekli duyulduğu takdirde, ulusal ve yerel kurumları proje faaliyetleri ile ilgili değişikliklerden (eğer varsa) haberdar etmek amacıyla süregelen toplantılar gerçekleştirilmektedir.
- TMO ve tersane yönetimi ile Su Ürünleri Kooperatifi ile gerektiği takdirde süregelen toplantılar yapılmaktadır.
- Limanın devir alınmasından önce hazırlanmış olan Paydaş listesi işletme aşaması için de hala geçerliliğini korumaktadır. Yeni bir paydaş belirlenmesi durumunda mevcut liste revize edilecektir.
- Toplum sağlığı ve güvenliğinin işletme faaliyetlerine ilişkin önemli bir etken olması nedeniyle bölge halkı acil durumlar sırasındaki projenin risklerine ve etkilerine karşı bilgilendirilecektir. Acil durumlar için bir plan hazırlanmış ve Çevre ve Şehircilik Bakanlığına sunulmuştur.
- Tüm görüş ve şikayetler, Bölüm 6'da açıklanan Şikayet Mekanizması'na göre yönetilecektir.
- Kapılardaki güvenlik görevlileri, inşaat aşamasında olduğu gibi görüş ve şikayetlerin alınması konusunda çalışmaya devam edeceklerdir.

### 5.4 Paydaş Katılım Planı Zaman Çizelgesi

Aşağıdaki zaman çizelgesi, kamu ile paylaşım ve halkın katılımı faaliyetlerini içermektedir. Bu faaliyetlere yönelik son durumlar da ayrıca tabloda belirtilmiştir :

Aşama	Tarih	Son Durum
Proje bilgilendirme paketinin hazırlanması	Aralık 2011 başı	Tamamlandı
Proje bilgilendirme paketinin belirlenen paydaşlara gönderilmesi	Aralık 2011 ortası	Tamamlandı
Limak internet sitesinin hazırlanması	Aralık 2011 ortası	Tamamlandı
Arazi kullanıcıları ile liman içerisinde ve dışarısında toplantılar	İhtiyaç duyulduğu sürece (Devir teslimden sonra da devam edecek).	Devam ediyor

### 6.0 ŞİKAYET MEKANİZMASI

Başta Proje'den en çok etkilecek olan yerel halk olmak üzere, proje paydaşlarından alınan bütün görüş, öneri ve itirazlar ile gereğine uygun şekilde ve zamanında ilgilenilmesini sağlamak için bir şikayet yönetim sistemi oluşturulmuştur.

Yerel halk, söz konusu şikayet yönetim sistemi ile ilgili olarak, kamu ile paylaşım ve halkın katılımı faaliyetleri, inşaat ve işletme faaliyetleri sırasında bilgilendirilmektedir. Sunulan bütün şikayetler kayıt altına alınmakta ve belirli bir zaman dilimi içerisinde yanıtlanmakta ve çözülmektedir. İlgili Görüş/Şikayet Formu örneği Ek-A'da sunulmuştur. Görüş ve şikayetler, inşaat ve işletme aşamaları sırasında posta, e-posta ve faksın yanı sıra, Proje'nin internet sitesi ve telefon aracılığı ile Limak'a iletilir. Buna ilave olarak, görüş bildirmek isteyen herkes kolayca liman giriş kapılarındaki güvenlik görevlilerine ulaşarak Görüş/Şikayet Formunu Limak yönetimine sunulmak üzere doldurabilmektedir.



Şikayetlerin çözülmesinde izlenecek prosedür aşağıda maddeler halinde sıralanmıştır:

1. Paydaşlar tarafından yazılı ve sözlü olarak yapılan bütün şikayetler dikkate alınmaktadır. Sözlü şikayetler, aşağıda belirtilen sorumlu kişi tarafından şikayet formlarına yazılmaktadır.
2. Her bir şikayetin ayrı ayrı numaralandırıldığından ve böylece tutarlı bir takip mekanizması ve düzeltici faaliyetler gerçekleştirildiğinden emin olmak için bütün şikayetler bir şikayet kayıt dokümanına yansıtılmaktadır. Şikayet kayıt dokümanı aşağıdaki konuları içermektedir:
  - Şikayetin bildirildiği tarih,
  - Takip numarası
  - Şikayeti bildiren kişinin iletişim bilgileri,
  - Şikayeti alan kişinin bilgileri
  - Şikayetin cevaplanması
  - Şikayetin önem derecesi Şikayetin izleme durumu Önerilen düzeltici faaliyet,
  - Şikayet bildiren kişiye cevap gönderildiği tarih (İsim ve iletişim bilgileri belirtilmiş ise)
  - Şikayeti bildiren kişinin memnuniyet durumu,
  - Şikayetin kapatıldığı tarih,
  - Kapatılmayan şikayetler için tamamlanmamış faaliyetler.
3. Şikayetler, alınacak önlemlerin ve yapılacak müdahalelerin belirlenmesi için ilgili personel ve yönetim tarafından değerlendirilmektedir. Ek-B'de sunulan Düzeltici Faaliyet Formu doldurulmaktadır,
4. Şikayeti bildiren kişi, önerilen düzeltici faaliyet ile ilgili yazılı olarak bilgilendirilmekte ve kendisine verilen cevabın tarihi, şikayet kayıt dokümanına işlenmektedir.
5. Önerilen düzeltici faaliyetin tatmin edici olup olmadığını tasdik etmek için şikayeti bildiren kişi ile telefon veya yüz yüze görüşme aracılığıyla iletişime geçilmekte ve kişinin cevabı şikayet kayıt dokümanına işlenmektedir,
6. Şikayeti bildiren kişinin, alınan önlemden memnun kalması halinde şikayet kapatılmakta ve kapatma tarihi kayıt edilmektedir. Aksi halde ise daha fazla inceleme ve yeniden değerlendirme yapılması gerekmektedir,
7. Şikayetlerin, ibraz edilmelerini takiben bir ay içerisinde çözülecekleri öngörülmektedir. Bunun mümkün olmadığı durumlarda ise şikayeti bildiren kişi, gelişmelerden düzenli olarak haberdar edilecektir.
8. Taşeronların faaliyetlerine yönelik şikayetler de burada açıklanan mekanizma doğrultusunda idare edilmektedir.

Şikayetlerin yanı sıra, soru içeren görüşler de haftada bir gözden geçirilmektedir. Görüşler de şikayetlerde olduğu gibi; görüşün bildirildiği tarih, görüş bildiren kişi ile ilgili bilgiler, görüşün konusu, cevap gerektirip gerektirmediği ve cevap tarihi ile birlikte bir görüş kayıt dokümanına yansıtılmaktadır.

## **7.0 KAYNAKLAR VE SORUMLULUKLAR**

ÇSED süreci boyunca paydaş katılımını planlama ve yönetme işlerinden, Limak ile istişare içerisinde olmak kaydıyla, ÇSED ekibi sorumlu olacaktır. İnşaat ve işletme süreci boyunca konu ile ilgili olarak Limak'a aşağıdaki iletişim bilgilerinden ulaşılabilecektir:

Hakan GÜNGÖRDÜ – Limakport Çevre Ve Kalite Şefi

Limak Iskenderun Limanı

5 Temmuz Caddesi No:9

Iskenderun / Hatay

e-mail: hgungordu@limakports.com

## **8.0 RAPORLAMA**

Alınan tüm görüş ve şikayetler, görüş kayıt dokümanı ve şikayet kayıt dokümanın da ayrı olarak kayıt altına alınmakta ve bütün bunlar hem inşaat hem de işletme aşamaları sırasında Limak tarafından ayda bir değerlendirilmekte ve raporlanmaktadır.

EK A

## Görüş/Şikayet Formu

<b>LimakPort</b> Iskenderun	<b>LIMAKPORT ŞİKAYET VE ÖNERİ FORMU</b>	Dok. No: FR-SDÇ-018 Rev: 0 Tarih: 04.10.2012
Takip Numarası: _____		
<b>1. ÖNERİ VE/VEYA ŞİKAYET BİLDİREN KİŞİYE AİT BİLGİLER</b> Eğer öneri ve şikayetlerinizi bilimsiz olarak bildirmeyi tercih ediyorsanız bu bölümü boş bırakabilirsiniz.		
Ad-Soyad	:	_____
Tarih	:	_____
İletişim bilgileriniz Tercih ettiğiniz iletişim yoluna göre doldurunuz		
Posta	:	_____
Telefon	:	_____
E-posta	:	_____
<b>2. ŞİKAYET VE/VEYA ÖNERİ AÇIKLAMALARI</b>		
Amaç	:	Öneri <input type="checkbox"/> Şikayet <input type="checkbox"/>
Şikayet/Öneri Açıklaması	:	_____
Şikayet konusunun meydana geldiği tarih ve sıklık	:	<input type="checkbox"/> Bir kez (Tarih:.....) <input type="checkbox"/> Birden fazla (Kaç kez:.....) <input type="checkbox"/> Devam ediyor (.....)
Sorunun giderilebilmesi için önerileriniz nelerdir?	:	_____
Kayıtlı Gerçekleşen	:	Öneri/Şikayet Bildiren Kişi <input type="checkbox"/> Diğer/İsim Belirtiniz <input type="checkbox"/>
<b>3. ÖNERİNİN DURUMU</b> (Bu bölüm değerlendirilmeyi isteyen kişi tarafından doldurulacaktır)		
Öneri Kaydedildi	:	<input type="checkbox"/> Evet <input type="checkbox"/> Hayır
Cevaplanması Gerekliyor	:	<input type="checkbox"/> Evet <input type="checkbox"/> Hayır
Önerinin sunulduğu tarih	:	_____
Önerinin cevaplandığı tarih	:	_____
Kaydeden	:	_____
<b>4. ŞİKAYETİN DURUMU</b> (Bu bölüm değerlendirilmeyi isteyen kişi tarafından doldurulacaktır)		
Şikayet Kaydedildi	:	<input type="checkbox"/> Evet <input type="checkbox"/> Hayır
Şikayetin sunulduğu tarih	:	_____
Önem Derecesi	:	<input type="checkbox"/> Çok <input type="checkbox"/> Orta <input type="checkbox"/> Az
Şikayetin cevaplandığı tarih	:	_____
Şikayetin kapatılma durumu	:	<input type="checkbox"/> Evet <input type="checkbox"/> Hayır
Kaydeden	:	_____
Kapanma tarihi ve imza	:	_____

## EK B

### Düzeltilici Faaliyet Formu

<b>LimakPort</b> Iskenderun	<b>DÜZELTİCİ VE ÖNLEYİCİ FAALİYET FORMU</b>	Form No: FR-SEÇ-001
		Tarih:01/06/2012
		Rev No:00
Düzeltilici <input type="checkbox"/>	Önleyici <input type="checkbox"/>	
İSG <input type="checkbox"/>	Çevre <input type="checkbox"/>	Kalite <input type="checkbox"/>
D.Ö.F. TALEP EDEN		D.Ö.F. NO :
PERSONEL :		TARİH :
BÖLÜMÜ/GÖREVİ :		İMZA :
D.Ö.F.TALEP EDİLEN BÖLÜM / BÖLÜM SORUMLUSU :		
UYGUNSUZLUĞUN TANIMI :		
<b>KÖK NEDEN:</b>		

**ÇALIŞMA EKİBİ:**

<b>FAALİYETİN PLANLANAN SONUÇLANDIRMA TARİHİ :</b>	
<b>UYGULANACAK FAALİYETLER :</b> ( ) DÜZELTİCİ ( ) ÖNLEYİCİ	
<b>1. TAKİP SONUCU</b>	
SONUÇ : ( ) FAALİYET TAMAMLANMIŞ ( ) FAALİYET TAMAMLANMAMIŞ	
KAPANMA TARİHİ ( SONUÇ UYGUNSA ) : 2. TAKİP TARİHİ ( SONUÇ UYGUN DEĞİLSE ) :	
FAALİYET SORUMLUSU AD / SOYAD/ İMZA	YÖNETİM TEMSİLCİSİ AD/SOYAD/İMZA
<b>2. TAKİP SONUCU</b>	
SONUÇ : ( ) FAALİYET TAMAMLANMIŞ ( ) FAALİYET TAMAMLANMAMIŞ	
KAPANMA TARİHİ ( SONUÇ UYGUNSA ) :	
FAALİYET SORUMLUSU AD / SOYAD/ İMZA	YÖNETİM TEMSİLCİSİ AD/SOYAD/İMZA